



CONCURSO PÚBLICO DA PREFEITURA MUNICIPAL DE TIMÓTEO

EDITAL Nº 001/2023 E RETIFICAÇÕES

CARGO DE NÍVEL SUPERIOR SAÚDE MÉDICO CLÍNICO GERAL

INSTRUÇÕES GERAIS

1. A prova terá, no máximo, **4 (quatro)** horas de duração, incluído o tempo destinado à transcrição do gabarito na Folha de Respostas, único documento válido para correção.
2. O candidato deverá conferir os seus dados pessoais na Folha de Respostas, em especial seu nome e o número do documento de identidade.
3. Não haverá substituição da Folha de Respostas por erro do candidato ou por qualquer outro dano.
4. O candidato só poderá se retirar do recinto após **60 (sessenta) minutos**, contados a partir do efetivo início da prova.
5. Este caderno contém 40 questões de múltipla escolha, assim distribuídas:
 - Língua Portuguesa: 15 questões (numeradas de 01 a 15);
 - Informática: 5 questões (numeradas de 16 a 20);
 - SUS/Saúde Pública: 10 questões (numeradas de 21 a 30);
 - Conhecimentos Específicos: 10 questões (numeradas de 31 a 40).
6. Cada questão apresenta 4 alternativas, de (a) a (d). O candidato deverá lê-las, atentamente, antes de responder a elas.
7. Caso o Caderno não corresponda ao cargo de inscrição, esteja incompleto ou com defeito, o candidato deverá solicitar ao aplicador, durante os primeiros **20 minutos**, as providências cabíveis.
8. O candidato poderá levar consigo o Caderno de Provas, após o período de sigilo, que é de 1 (uma) hora.
9. O candidato passará o Gabarito para a Folha de Respostas, utilizando caneta esferográfica azul ou preta.
10. O candidato deverá entregar a Folha de Respostas ao aplicador.

ATENÇÃO: FOLHA DE RESPOSTAS SEM ASSINATURA NÃO TEM VALIDADE

A folha de respostas não deve ser dobrada, amassada ou rasurada

Nome do candidato

Por favor, abra somente quando autorizado.



O GABARITO E O CADERNO DE PROVAS SERÃO DIVULGADOS NO ENDEREÇO ELETRÔNICO:
concurso.fundacaocefetminas.org.br

LÍNGUA PORTUGUESA

AS QUESTÕES DE 01 A 09 SE REFEREM AO TEXTO A SEGUIR.

Devir Espantalho

Produzindo um espantalho

Fazer o outro dizer o que ele não disse, criar um personagem em cima de uma pessoa real e agir como se esse ente imaginário estivesse presente – é disso que se trata na falácia do espantalho, uma das mais famosas na arte de vencer debates sem precisar ter razão.

Baseada na criação de um duplo, é esse personagem ficcional que deve ser atacado no lugar da pessoa real. É essa pessoa, cujo corpo e cuja presença são como que jogados fora, que é transformada em um boneco num jogo de argumentos. O ônus por ter sido transformada em espantalho é totalmente dela. O arguidor torna-se um embusteiro no momento em que refuta a posição do duplo, ou seja, atacando uma posição que não é defendida pela pessoa real. A falácia não é simplesmente o argumento, mas toda a situação do argumento, como vemos acontecer hoje com as *fake News*, verdadeira era da desinformação planejada.

O truque da falácia do “homem de palha” está em se bater num suposto argumento fraco, deixando de lado a complexidade do argumento realmente dito que, em geral, não seria fácil de refutar.

Assim como se coloca palha dentro de uma roupa para simular a presença de um ser humano, a falácia do espantalho surge quando palavras são colocadas na boca de alguém. Esse alguém continua ali, mas uma presença espectral vem à tona. O devir espantalho deixa a distância processos de subjetivação, esvaziando pensamento, sensibilidade e capacidade de agir. Num mundo sem ética, em que a subjetividade não é respeitada nem em seus dizeres, a espantalhificação é o destino.

Revista Cult, ano 26, ed. 297, set. 2023, p.41. Adaptado.

QUESTÃO 01

Considerando-se a leitura do texto, é correto afirmar que

- a) a pessoa real cria um espantalho de si para espantar a quem não lhe agrade.
- b) é preciso se fazer de espantalho para vencer debates e para preservar a subjetividade.
- c) é mais fácil criar um duplo de alguém para atacar do que enfrentar os argumentos da pessoa real.
- d) o homem de palha substitui a pessoa real no enfrentamento da complexidade dos argumentos debatidos.

QUESTÃO 02

“Os diferentes modos de organizar os textos constituem os chamados tipos textuais [que] são poucos. Existem basicamente cinco: narrativo, descritivo, expositivo, argumentativo e injuntivo”. (SARMENTO, 2013, p. 34)

O texto “Devir Espantalho” é, **fundamentalmente**, argumentativo porque

- a) utiliza adjetivações e verbos de estado para descrever a falácia do espantalho.
- b) instrui e faz com que o leitor tome alguma atitude em relação à espantalhificação.
- c) opina e defende um ponto de vista empregando argumentos para convencer o interlocutor.
- d) narra um acontecimento que complica a situação inicial da história sobre o devir espantalho.

QUESTÃO 03

Falar e escrever um idioma e saber usar as palavras adequadamente equivalem a compreender o que elas significam e, também, o que elas querem dizer para a formação da mensagem.

Considerando-se o contexto em “Devir Espantalho”, associe corretamente as palavras aos seus respectivos significados.

PALAVRAS

- 1 - Embusteiro
- 2 - Espectral
- 3 - Falácia
- 4 - Refutar

SIGNIFICADOS

- () discurso falso que se tenta passar por verdadeiro e é capaz de enganar.
- () relativo ou semelhante à aparição ou a um fantasma.
- () impostor que se utiliza de mentiras ardilosas com o intuito de enganar.
- () derruba as afirmações alheias usando alegações irrecusáveis.

A sequência correta dessa associação é:

- a) 2, 1, 4, 3.
- b) 1, 2, 3, 4.
- c) 4, 3, 2, 1.
- d) 3, 2, 1, 4.

QUESTÃO 04

As palavras têm sentidos que podem variar, dependendo do contexto em que são empregadas. Saber usá-las equivale a compreender o que elas significam, bem como o que elas querem dizer.

Em relação à significação das palavras, preencha corretamente as lacunas a seguir.

No parágrafo “O truque da falácia do 'homem de palha' está em se **bater** num suposto argumento fraco, deixando de lado a complexidade do argumento realmente dito que, em geral, não seria fácil de refutar.”, a palavra sublinhada significa _____. Todavia, em outros contextos, pode ser empregada no sentido de _____. A esse fenômeno linguístico dá-se o nome de _____.

A sequência que preenche corretamente as lacunas do texto é:

- a) obter vitória / surrar / polissemia
- b) saber ordenar / aceitar / hiperonímia
- c) poder subornar / afastar-se / conotação
- d) conseguir corromper / dar pancadas / paronímia

QUESTÃO 05

“Os sinais de pontuação são sinais gráficos que representam na escrita recursos específicos da língua falada.” (BUENO, 2014, p. 420)

A esse respeito, leia o fragmento a seguir e avalie o emprego das vírgulas.

“O arguidor torna-se um embusteiro no momento em que refuta a posição do duplo, ou seja, atacando uma posição que não é defendida pela pessoa real.”

As vírgulas foram empregadas no fragmento para separar

- a) aposto.
- b) oração intercalada.
- c) expressão explicativa.
- d) adjunto adverbial intercalado.

QUESTÃO 06

Os verbos de ligação funcionam como um elo entre o sujeito e o predicado e, também, exprimem os diversos aspectos sob os quais se considera a qualidade atribuída ao sujeito.

Considerando-se os verbos destacados nos fragmentos a seguir, todos são de ligação, **EXCETO** em

- a) “...esse ente imaginário estivesse presente...”
- b) “...a falácia do espantalho surge quando palavras são colocadas na boca de alguém.”
- c) “O arguidor torna-se um embusteiro no momento em que refuta a posição do duplo...”
- d) “...a subjetividade não é respeitada nem em seus dizeres...”

QUESTÃO 07

“O aposto é o termo de caráter nominal que se junta a um substantivo, a um pronome, ou a um equivalente destes, a título de explicação ou de apreciação. (...) Entre o aposto e o termo a que ele se refere há em geral pausa, marcada na escrita por uma vírgula”. (CUNHA & CINTRA, 2013, p.169-170)

Considerando-se esse conceito, **NÃO** há aposto no fragmento destacado em

- a) “Esse alguém continua ali, mas uma presença espectral vem à tona.”
- b) “... é disso que se trata na falácia do espantalho, uma das mais famosas na arte de vencer debates sem precisar ter razão.”
- c) “É essa pessoa, cujo corpo e cuja presença são como que jogados fora, que é transformada em um boneco num jogo de argumentos.”
- d) “A falácia não é simplesmente o argumento, mas toda a situação do argumento, como vemos acontecer com as *fake News*, verdadeira era da desinformação planejada.”

QUESTÃO 08

Sobre o emprego da crase no trecho retirado do texto “Devir Espantalho”, analise as asserções a seguir e a relação proposta entre elas.

“O devir espantalho deixa a distância processos de subjetivação, esvaziando pensamento, sensibilidade e capacidade de agir.”

I – É facultativo o emprego do acento grave em “a distância”

PORQUE,

II – nessa expressão, há palavras femininas que estão subentendidas, indicando “à distância de”.

Sobre as asserções, é correto afirmar que

- a) as duas são falsas.
- b) a primeira é falsa e a segunda é verdadeira.
- c) a primeira é verdadeira e a segunda é falsa.
- d) as duas são verdadeiras e a segunda não justifica a primeira.

QUESTÃO 09

Leia o trecho a seguir.

“O ônus por ter sido transformada em espantalho é totalmente dela.”

As palavras que foram corretamente acentuadas pelo mesmo motivo que a palavra “ônus” são:

- a) ânus – cajús – urubús.
- b) lótus – fórum – álbum.
- c) vírus – câmpus – bônus.
- d) húmus – tônus – tuiuíus.

AS QUESTÕES DE 10 A 12 SE REFEREM À TIRINHA A SEGUIR.



Disponível em: <https://br.ifunny.co/picture/i-espantalho-eu-tenho-uma-duvida-como-voce-consegue-falar-1Tt0T69C7> Acesso em: 27 set. 2023.

QUESTÃO 10

“Ao selecionar as palavras, o falante, além de considerar o sentido, leva em conta a forma das palavras (artigo, substantivo, verbo etc.) em virtude da função (sujeito, objeto direto, predicativo etc.) que elas assumem na oração”. (CEREJA & COCHAR, 2013, p. 113)

Do ponto de vista morfológico, informe se é verdadeiro (V) ou falso (F) o que se afirma a seguir sobre as palavras na tirinha.

- () A palavra “sem”, no quarto quadrinho, é um pronome simples.
- () A palavra “se”, no segundo quadrinho, é um pronome reflexivo.
- () No terceiro quadrinho, a palavra “tão” é um advérbio de intensidade.
- () No segundo quadrinho, a palavra “como” é um advérbio interrogativo.

De acordo com as afirmações, a sequência correta é:

- a) F, F, V, V.
- b) V, V, F, F.
- c) F, V, V, F.
- d) V, F, F, V.

QUESTÃO 11

Relacionando a tirinha ao texto “Devir Espantalho”, é possível inferir que ambos tratam, especialmente, de/da

- a) jogadores ou duplos que travam diálogos numa disputa de argumentos para a defesa de um ponto de vista.
- b) era de desinformação em que a dúvida impera e a presença do espantalho é o destino de um mundo sem ética.
- c) espantalhos que possuem habilidades de cognição, ou seja, acumulam informações pela aprendizagem e experiência.
- d) presença de argumentos sem complexidade e sem compromisso com a razão e/ou verdade, proferidos por algumas pessoas.

QUESTÃO 12

Tendo por base os sinais de pontuação presentes na tirinha, avalie as afirmações a seguir.

- I – No segundo quadrinho, o ponto de interrogação foi empregado no final de uma pergunta direta.
- II – No primeiro quadrinho, a pausa, marcada pela vírgula, separa um vocativo.
- III – As reticências, no primeiro e no terceiro quadrinhos, indicam a supressão de algumas partes das falas.

Está correto **apenas** o que se afirma em

- a) I.
- b) II.
- c) I e II.
- d) II e III.

AS QUESTÕES DE 13 A 15 SE REFEREM AO POEMA DOS ALUNOS DO 7º ANO EM HOMENAGEM AOS 50 ANOS DA ESCOLA MUNICIPAL DE TIMÓTEO

“Minha escola tem ensino,
Que muito orgulho me dá.
As coisas que aqui aprendo
Não se aprendem em todo lugar.

Porque estudo não é besteira,
Pinta a carreira com mais cores,
Os alunos têm mais vida,
Uma vida com mais sabores.

Ao olhar para o horizonte,
Muitas coisas posso notar.
Minha escola tem ensino,
Que muito orgulho me dá.”

Disponível em: <http://escolamunicipaldetimoteo.blogspot.com/2020/12/poemas-dos-alunos-do-7-ano-homenageiam.html> Acesso em: 28 set. 2023. Adaptado.

QUESTÃO 13

As produções humanas, aparentemente desconexas, encontram-se em constante inter-relação e a retomada de um texto por outro é uma constante. Assim, como exemplificação, seguem alguns versos da “Canção do Exílio”, de Gonçalves Dias, que já foi intertextualizada diversas vezes.

“Minha terra tem palmeiras,
Onde canta o sabiá;
As aves, que aqui gorjeiam,
Não gorjeiam como lá.”
(DIAS, 2003, p.31)

O recurso intertextual utilizado pelos alunos, ao retomarem a Canção do Exílio”, de Gonçalves Dias, para homenagear a escola foi a

- a) citação.
- b) paródia.
- c) tradução.
- d) paráfrase.

QUESTÃO 14

O período composto contém duas ou mais orações constituídas de dois ou mais verbos ou locuções verbais. No período composto por subordinação, por sua vez, a oração subordinada depende sintaticamente de outra oração, classificada como principal.

Há de se considerar que, nos versos “Minha escola tem ensino, que muito orgulho me dá.”, existe uma oração subordinada e ela é

- a) adverbial causal.
- b) adjetiva restritiva.
- c) adjetiva explicativa.
- d) adverbial consecutiva.

QUESTÃO 15

“Algumas palavras e expressões causam dúvidas no momento de empregá-las na frase, de acordo com as regras estabelecidas pelos padrões da norma culta da língua.” (BUENO, 2014, p. 529)

Sobre o emprego do termo “porque” no início da segunda estrofe do poema dos alunos da Escola Municipal de Timóteo, é correto afirmar que ele se escreve junto e sem acento por

- a) equivaler a uma conjunção explicativa ou causal.
- b) estar no início do verso e ser interrogativo indireto.
- c) ser um substantivo com sinônimo de motivo, causa e razão.
- d) ser tônico e poder ser substituído pelos pronomes relativos “pelo qual” e variações.

INFORMÁTICA

QUESTÃO 16

Sobre o *worm* é correto afirmar que

- a) é projetado para monitorar as atividades de um sistema e enviar as informações coletadas para terceiros.
- b) se propaga de forma autônoma explorando vulnerabilidades nos sistemas e aplicativos instalados e enviando cópias de si mesmo de dispositivo para dispositivo.
- c) é projetado exclusivamente para roubar informações confidenciais.
- d) é executado apenas quando um usuário abre um arquivo anexado a um e-mail.

QUESTÃO 17

No *LibreOffice Writer*, qual função é usada para adicionar automaticamente números sequenciais a parágrafos no documento?

- a) Marcadores e numeração.
- b) Autossumário.
- c) Autoformatação.
- d) Estilos de título.

QUESTÃO 18

As extensões .XLSX e .XLS estão associadas a qual dos seguintes editores?

- a) *Google Sheets* (Planilhas *Google*).
- b) *Google Docs* (Documentos *Google*).
- c) *Google Slides* (Apresentações *Google*).
- d) *Google Drawings* (Desenhos *Google*).

QUESTÃO 19

Com relação às pastas que são padrão no *Windows*, associe-as com suas descrições.

PASTAS

- 1 - Arquivos recentes
- 2 - *Downloads*
- 3 - Documentos
- 4 - Este computador

DESCRIÇÕES

- () pasta em que são salvos os arquivos e programas baixados da internet por padrão.
- () espaço onde se podem acessar discos rígidos, unidades, partições e dispositivos removíveis.
- () pasta inicialmente vazia; indicada para armazenar os arquivos do usuário.
- () espaço que mostra os atalhos dos últimos arquivos criados, editados ou baixados pelo usuário.

A associação correta é:

- a) 4, 2, 3, 1.
- b) 2, 4, 3, 1.
- c) 2, 4, 1, 3.
- d) 1, 4, 3, 2.

QUESTÃO 20

Qual é o protocolo principal utilizado na internet para a comunicação entre computadores?

- a) HTTP
- b) TCP/IP
- c) FTP
- d) SMTP

SUS/SAÚDE PÚBLICA

QUESTÃO 21

O cuidado integral das Doenças Crônicas Não Transmissíveis (DCNT) no âmbito do Sistema de Saúde **NÃO** envolve

- a) articulação intersetorial na construção de estratégias e redes de corresponsabilização.
- b) participação comunitária para que todos estejam envolvidos na construção de modos saudáveis.
- c) atuação nos condicionantes e determinantes sociais e econômicos aumentando investimentos em ações curativistas e farmacêuticas.
- d) implicação com os processos de urbanização e de organização da mobilidade urbana para facilitar a participação da população com uma vida ativa.

QUESTÃO 22

Avalie as afirmações sobre os elementos constitutivos da Rede de Atenção à Saúde estabelecidos pela Portaria nº 4.279, de 30 de dezembro de 2010, do Ministério da Saúde.

I - As regiões de saúde são espaços territoriais com parâmetros espaciais e temporais de forma a garantir o tempo/a resposta adequado (a).

II - O modelo de atenção à saúde é um sistema lógico de organização do funcionamento da Rede de Atenção à Saúde com enfoque no atendimento à demanda espontânea e na agudização das condições crônicas.

III - A Estrutura Operacional é o espaço territorial definido pelo Plano Diretor de Regionalização e Investimentos que orienta a proporção e a relação entre a estrutura, a população e o território que atenderá a população.

IV - Os componentes que estruturam a Rede de Atenção à Saúde incluem a Atenção Primária à Saúde; os pontos de atenção secundária e terciária; os sistemas de apoio; os sistemas logísticos e o sistema de governança.

V - A Atenção Primária à Saúde é coordenadora do cuidado que envolve o exercício de práticas gerenciais e sanitárias democráticas e participativas, sob forma de trabalho em equipe, dirigidas a populações de territórios definidos.

Está correto **apenas** o que se afirma em:

- a) I e III.
- b) II e IV.
- c) I, IV e V.
- d) II, III e V.

QUESTÃO 23

Sobre as dimensões da regulação definidas pela Política Nacional de Regulação do Sistema de Saúde, é correto afirmar que a Regulação

- a) do Sistema de Saúde controla a oferta de serviços na região de saúde.
- b) da Atenção Primária regula a avaliação do perfil epidemiológico do território adscrito.
- c) da Atenção à Saúde tem como objeto os sistemas municipal, estadual e nacional de saúde.
- d) do Acesso à Saúde envolve a organização, o controle, o gerenciamento e a priorização do acesso e dos fluxos assistenciais no âmbito do SUS.

QUESTÃO 24

Informe se é verdadeiro (V) ou falso (F) o que se apresenta sobre o financiamento do Sistema Único de Saúde.

() O Sistema Único de Saúde é financiado com recursos do orçamento da seguridade social da União, dos Estados, do Distrito Federal e dos municípios.

() O Ciclo Orçamentário no Brasil visa assegurar a exequibilidade do Plano Plurianual cujo período mínimo de execução é atrelado à Lei das Diretrizes Orçamentárias (LDO).

() A Lei do Orçamento Anual (LOA) segue os princípios da anualidade, unidade e universalidade e contempla todas as despesas e receitas relativas a todos os poderes, órgãos e fundos componentes da administração pública.

() O Sistema de Informação Sobre Orçamentos Públicos em Saúde (SIOPS) é o sistema informatizado, de alimentação obrigatória e acesso público, gerido pelo Ministério da Saúde, que possui dados sobre receitas totais e despesas com ações dos serviços de saúde.

De acordo com as afirmações, a sequência correta é:

- a) F, V, V, F.
- b) F, F, F, V.
- c) V, V, F, F.
- d) V, F, V, V.

QUESTÃO 25

Considerando-se os sistema de informação do Sistema Único de Saúde, associe corretamente a sigla do sistema de informação ao seu respectivo objeto de registro.

SIGLAS

- 1 - Sinan
- 2 - Sinasc
- 3 - Sisvan
- 4 - SAI-Apac

OBJETOS DE REGISTRO

- () nascido Vivo.
- () agravos e doenças notificáveis.
- () procedimentos de alta complexidade ou alto custo.
- () ações previstas na Política Nacional de Alimentação e Nutrição.

A sequência correta para essa associação é:

- a) 1, 4, 3, 2.
- b) 2, 1, 4, 3.
- c) 3, 2, 1, 4.
- d) 4, 3, 2, 1.

QUESTÃO 26

A propósito do envelhecimento da população, é correto afirmar que a (o)

- a) expectativa de vida saudável refere-se a uma expressão que considera a capacidade mental para se viver.
- b) envelhecimento ativo reconhece que os idosos constituem um grupo homogêneo e que a diversidade entre os indivíduos tende a aumentar com a idade.
- c) abordagem do envelhecimento ativo baseia-se no reconhecimento dos direitos humanos das pessoas mais velhas e nos princípios de independência, participação, dignidade, assistência e autorrealização.
- d) capacidade funcional aumenta durante a infância e atinge seu máximo nos primeiros anos da vida adulta, entrando em declínio em seguida, o qual pode sofrer influências e ser irreversível em qualquer idade através de medidas individuais e públicas.

QUESTÃO 27

Sobre programas e políticas que promovam o envelhecimento ativo, de acordo a Organização Mundial da Saúde, e correto afirmar que

- a) reduzem custos com cuidados.
- b) promovem a aposentadoria precoce.
- c) aumentam gastos com consultas médicas.
- d) aumentam deficiências associadas às doenças crônicas.

QUESTÃO 28

Preencha corretamente as lacunas do texto a seguir relacionadas à área de Trabalho e Educação na Saúde, nos últimos 30 anos do Sistema Único de Saúde (SUS).

Nos primeiros anos de funcionamento do SUS, as diretrizes de _____ e de ampliação da cobertura das ações e dos serviços de saúde implicaram considerável aumento na demanda por trabalhadores em saúde. Em meados da década de 1990, o governo brasileiro propôs uma reforma do Estado orientada pelos marcos do _____ e do ajuste fiscal, integrando-se a um ciclo de reformas que atingia toda a América Latina. Em 2003, o fortalecimento da institucionalidade das políticas públicas se expressou na criação da _____ do Ministério da Saúde.

A sequência que preenche corretamente as lacunas é:

- a) regionalização / cooperativismo / residência em saúde
- b) universalidade / empreendedorismo / Política Nacional de Gestão do Trabalho
- c) descentralização / gerencialismo / Secretaria de Gestão do Trabalho e Educação
- d) participação social / liberalismo / qualificação e estruturação da gestão do trabalho no SUS

QUESTÃO 29

Considerando-se o conteúdo do Estatuto da Cidade no Plano Diretor de Timóteo, associe corretamente as leis aos seus respectivos objetivos.

LEIS

- 1 - Código de Obras
- 2 - Lei do Zoneamento
- 3 - Código de Postura
- 4 - Lei de Sistema Viário
- 5 - Lei do Perímetro Urbano
- 6 - Lei do Parcelamento do Solo

OBJETIVOS

- () Regular o uso do espaço público e funções coletivas.
- () Definir normas para criação de vias, loteamentos e desmembramentos de lotes.
- () Definir critérios para definição e hierarquia do sistema de vias básico do Município.
- () Separar a área urbana da área rural de um município e controlar o crescimento urbano.
- () Complementar os mapas que vão orientar as funções e aptidões das diversas áreas no município.
- () Estabelecer normas que regulam aprovação de projetos, licenciamento, edificações, execução, manutenção e conservação de obras.

A sequência correta dessa associação é:

- a) 1, 5, 6, 2, 3, 4.
- b) 2, 1, 5, 4, 6, 3.
- c) 3, 6, 4, 5, 2, 1.
- d) 4, 3, 1, 6, 2, 5.

QUESTÃO 30

NÃO é objetivo da participação popular no planejamento urbano na revisão do Plano Diretor do município de Timóteo:

- a) Refletir as necessidades e anseios da população.
- b) Apresentar caráter democrático e participativo, considerando a função social.
- c) Estimular e incluir os segmentos sociais a participarem do processo de gestão democrática.
- d) Sensibilizar os profissionais para a responsabilidade em relação ao desenvolvimento sustentável da cidade.

CONHECIMENTOS ESPECÍFICOS

QUESTÃO 31

Leia o caso clínico a seguir e responda à pergunta.

Uma paciente de 35 anos, sem comorbidades prévias, é admitida em uma unidade de terapia intensiva, em insuficiência respiratória. Familiares contam que a paciente apresentou quadro súbito de dor torácica ventilatório dependente e dispneia horas antes da admissão. Estava em uso apenas de anticoncepcional oral combinado. Ao exame clínico, apresenta estabilidade hemodinâmica, hipoxemia com necessidade de oxigenioterapia à 5l/min. Está orientada e alerta. Radiografia de tórax com sinais de aumento do ventrículo direito.

Qual o exame indicado para confirmar o diagnóstico?

- a) D-dímero.
- b) Ressonância cardíaca.
- c) Angiotomografia de tórax.
- d) Cintilografia de ventilação e perfusão.

QUESTÃO 32

Leia o caso clínico a seguir e responda à pergunta.

Um paciente de 50 anos, sexo masculino, hipertenso e diabético, relata quadro de tosse, coriza e mialgia há sete dias. Nas últimas 24 horas está se sentindo mais cansado, com tosse produtiva e dor torácica ao respirar. Ao exame clínico, apresenta estertores grosseiros em base pulmonar direita. A radiografia de tórax evidencia imagem de consolidação em base direita. O paciente está estável clinicamente e não há relato de internações ou uso recente de antimicrobianos.

Qual a opção terapêutica recomendada?

- a) Azitromicina.
- b) Penicilina Benzatina.
- c) Amoxicilina com clavulanato.
- d) Amoxicilina com clavulanato associado à azitromicina.

QUESTÃO 33

Leia o caso clínico a seguir.

Uma paciente de 54 anos, sexo feminino, com obesidade grau III, procura atendimento médico com queixa de dor crônica em joelho direito. A dor teve início há 5 anos e está cada vez mais frequente e intensa. Possui caráter mecânico protodinâmico. Ao exame físico, o joelho está aumentando de volume, com discreto calor e dor a palpação. O RX de joelhos mostra uma redução do espaço articular femurotibial e femuropatelar com presença de osteófitos.

Qual o diagnóstico mais provável e qual a opção terapêutica indicada?

- a) Gota crônica / alopurinol.
- b) Gota crônica / colchicina e anti-inflamatórios não hormonais.
- c) Osteoartrite de joelho / colágeno tipo II associado a glicosamina com condroitina.
- d) Osteoartrite de joelho / analgésico, reabilitação com ênfase em fortalecimento muscular.

QUESTÃO 34

Leia o caso clínico e responda à pergunta.

Um paciente oncológico em quimioterapia procura o posto de saúde para atendimento médico. Relata episódios febris há 48 horas, um pico por dia, ao final do dia, de 38 graus. A última sessão de quimioterapia foi há 10 dias. O paciente não apresenta nenhum outro sintoma, o exame físico está normal e, no momento, não há sinais de febre.

Qual a conduta correta?

- a) Encaminhar para um pronto atendimento.
- b) Solicitar hemograma e agendar um retorno em 48 horas.
- c) Tranquilizar o paciente e os familiares, orientar sinais de alerta e reavaliar em 48 horas.
- d) Prescrever antitérmico e analgésico, orientar a entrar em contato com o seu oncologista.

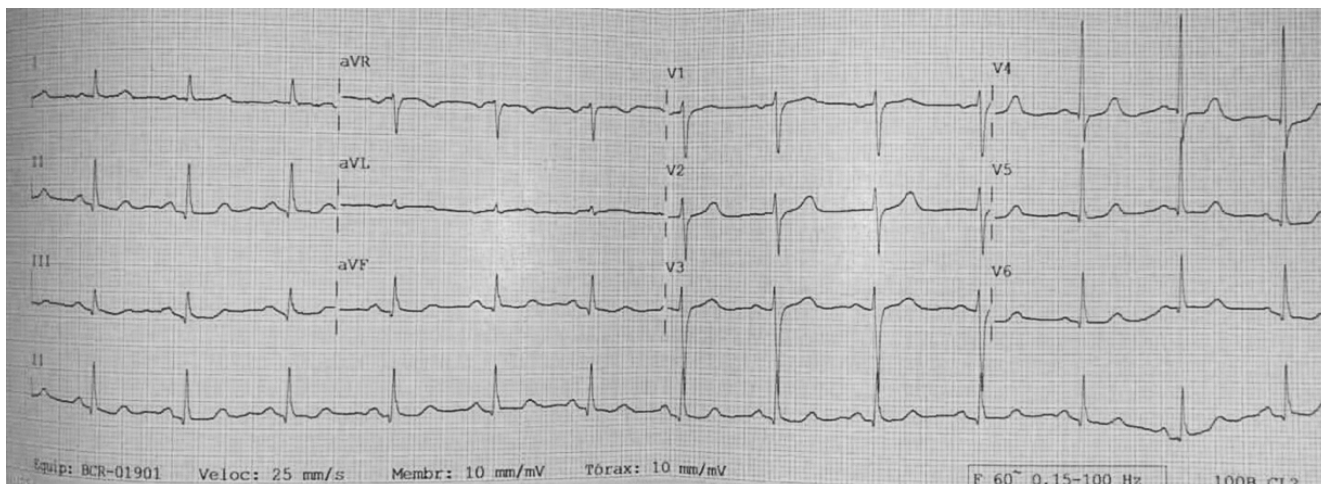
QUESTÃO 35

São sinais de alerta para dispepsia, **EXCETO**:

- a) Regurgitação.
- b) Disfagia para líquidos.
- c) Dor epigástrica noturna.
- d) Perda ponderal recente.

QUESTÃO 36

Analise o eletrocardiograma a seguir.



Este exame foi apresentado por uma paciente de 72 anos, com quadro de hipotensão postural nos dias quentes.

Qual o diagnóstico eletrocardiográfico?

- a) Flutter atrial.
- b) Fibrilação atrial.
- c) Bradicardia sinusal.
- d) Ritmo sinusal sem alterações.

QUESTÃO 37

Pacientes com hipertensão arterial de difícil controle, que necessitam de mais de três classes de antihipertensivos, especialmente quando o diagnóstico ocorreu precocemente (em jovens), devem ser avaliados quanto à possibilidade de hipertensão arterial secundária.

Quais exames são importantes para uma triagem inicial?

- a) Função tireoidiana, perfil lipídico e glicêmico.
- b) Ionograma, função renal e *doppler* de artérias renais.
- c) Ionograma, função hepática e ultrassonografia de rins e vias urinárias.
- d) Função tireoidiana, função renal e ultrassonografia de carótidas e de abdome total.

QUESTÃO 38

O sinal de Murphy e sua interpretação clínica estão corretamente descritos em:

- a) É a descompressão dolorosa da fossa ilíaca direita, durante a palpação abdominal. Indica inflamação peritonial.
- b) Acontece quando a palpação profunda do hipocôndrio direito desencadeia dor à inspiração. Indica inflamação na vesícula biliar.
- c) É a punho percussão dolorosa dos flancos. O paciente refere dor e reage de forma defensiva. Indica inflamação renal e perirrenal.
- d) Ocorre quando a descompressão da fossa ilíaca esquerda desencadeia dor na fossa ilíaca direita. Indica acometimento peritonial e provável abdome cirúrgico.

QUESTÃO 39

Qual a indicação correta de tratamento da osteoporose após a menopausa?

- a) Densitometria óssea com T *score* menor que -2,0.
- b) Densitometria óssea com Z *score* menor que -2,5.
- c) Densitometria óssea normal, passado de fratura por fragilidade.
- d) Densitometria óssea normal, em paciente sarcopênica e desnutrida.

QUESTÃO 40

No último ano, a população de Minas Gerais sofreu com uma epidemia de Chikungunya. Esta arbovirose causa uma doença febril, com mialgia e poliartralgia. Grande parte dos pacientes acometidos, após infecção aguda, podem apresentar quadro persistente de dor articular, limitação para o movimento e/ou poliartrite.

São fatores de risco para Chikungunya crônica:

- a) sexo masculino, intensidade do quadro na fase aguda, doença articular prévia.
- b) sexo feminino, quadro agudo frustrado, idade avançada.
- c) sorologia IGG persistentemente alta, sexo masculino, hipertensão arterial.
- d) quadro agudo intenso, sorologia IGM persistentemente alta, hipertensão arterial.

GABARITO (RASCUNHO)

LÍNGUA PORTUGUESA

01	A	B	C	D
02	A	B	C	D
03	A	B	C	D
04	A	B	C	D
05	A	B	C	D
06	A	B	C	D
07	A	B	C	D
08	A	B	C	D
09	A	B	C	D
10	A	B	C	D
11	A	B	C	D
12	A	B	C	D
13	A	B	C	D
14	A	B	C	D
15	A	B	C	D

INFORMÁTICA

16	A	B	C	D
17	A	B	C	D
18	A	B	C	D
19	A	B	C	D
20	A	B	C	D

SUS/SAÚDE PÚBLICA

21	A	B	C	D
22	A	B	C	D
23	A	B	C	D
24	A	B	C	D
25	A	B	C	D
26	A	B	C	D
27	A	B	C	D
28	A	B	C	D
29	A	B	C	D
30	A	B	C	D

CONHECIMENTOS ESPECÍFICOS

31	A	B	C	D
32	A	B	C	D
33	A	B	C	D
34	A	B	C	D
35	A	B	C	D
36	A	B	C	D
37	A	B	C	D
38	A	B	C	D
39	A	B	C	D
40	A	B	C	D

ATENÇÃO:
AGUARDE AUTORIZAÇÃO
PARA VIRAR O CADERNO DE PROVA.